

Boletín Mensual:  
**Women in Mining Argentina**  
 #12 Julio 2021



EMPRESAS MINERAS ASOCIADAS



SOCIO COOPERATIVO



SOCIOS BENEFACTORES



SOCIO ADHERENTE



MEDIAPARTNERS



Promoviendo el desarrollo de la  
 mujer en la industria minera



[www.wimargentina.com.ar](http://www.wimargentina.com.ar)

[mrodriguez@wimargentina.com.ar](mailto:mrodriguez@wimargentina.com.ar) | [pfigueroa@wimargentina.com.ar](mailto:pfigueroa@wimargentina.com.ar) | [cgonzalez@wimargentina.com.ar](mailto:cgonzalez@wimargentina.com.ar)

Entró a Minas Argentinas S.A. como servicio de maestranza, única tarea que había disponible. Así llevó el sustento a sus hijos. Docente de profesión, jachallera, divorciada, madre de 2 hijos, volvió a su pueblo luego de haber ejercido con éxito la docencia en Neuquén. La actividad minera fue la puerta que se le abrió para salir adelante, oportunidad que aprovechó con esfuerzo, capacidad y entrega. Hoy es responsable de Relaciones Comunitarias, tarea que desarrolla con solvencia desde su propia oficina, en Jáchal, donde se declara feliz de ayudar a su pueblo.



## Zulema Aciar

Relaciones Comunitarias, Mineros S.A

Conocé más historias de mujeres que inspiran

Accedé al libro completo **AQUÍ**



**WIM**  
WOMEN IN MINING ARGENTINA



Mercedes Rodríguez

## Acompañando el desafío de sumar más mujeres en carreras STEM

Por Mercedes Rodríguez,  
Directora RR.PP, WiM Argentina

**E**n un mundo en constante cambio, la inclusión de la mujer en industrias no tradicionales va evolucionando y tenemos delante el desafío de seguir robusteciendo estas cifras ya que nos convertirá en una sociedad más preparada, más justa y más heterogénea. Las mujeres debemos aprovechar estas oportunidades que se nos presentan para darnos paso al mundo de la ciencia, la tecnología, la ingeniería y las matemáticas (de ahí la sigla en inglés STEM).

La educación STEM es clave para preparar a los estudiantes para el mercado laboral del futuro, y en el caso específico de las mujeres, que tienden a participar menos que los hombres en este tipo de carreras, lograr saldar esa brecha y equiparar las condiciones de fomento y acceso educativo.

Se estima que con el advenimiento de la Cuarta Revolución Industrial los trabajos del futuro requerirán como base competencias STEM independientemente del ámbito de desempeño específico, previéndose que hasta

el 75% de los empleos a futuro estarán relacionados con estas áreas. Impulsar la participación de las mujeres en carreras afines al universo STEM nos permitirá acortar distancias que no debemos descuidar ni dejar que se agiganten, especialmente en las regiones menos favorecidas.

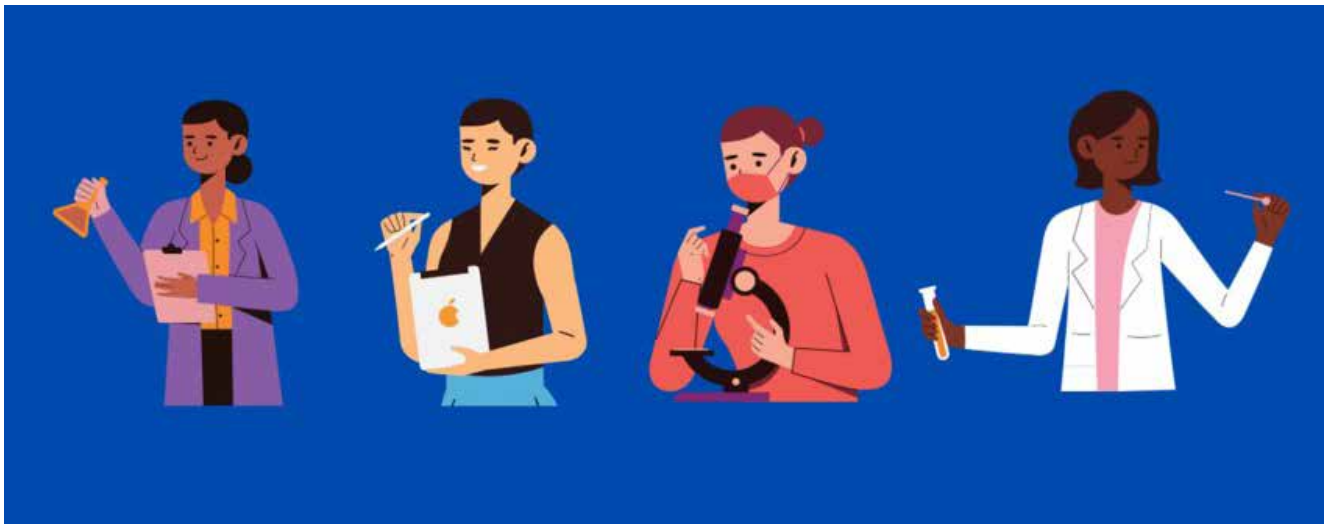
Así también, es necesario trabajar en los sesgos inconscientes y los estereotipos que nos limitan a la hora de elegir una carrera: otro dato interesante es que, según UNESCO (2019), las niñas pierden interés en las materias STEM con la edad, especialmente entre los primeros y los últimos años de adolescencia. Nuevamente, la visibilización de esta realidad es clave para poder pensar en soluciones integradoras entre familias, empresas e instituciones, y debemos apoyar a quienes logran superar este desafío y deciden anotarse en carreras no tradicionales.

Resulta vital que estas mujeres puedan terminar sus estudios y participar de programas que les permitan acceder a esos primeros

empleos STEM. La agenda 2030 de los Objetivos para el Desarrollo Sostenible así lo remarca; uno de los grandes desafíos de esta época será el de garantizar la equidad de género en todos los niveles.

Como efecto, brindar a las mujeres igualdad de oportunidades para desarrollarse y prosperar en carreras STEM ayudará a mejorar la estabilidad económica de muchas familias y garantizará una fuerza de trabajo diversa y talentosa con un crecimiento inclusivo, ya que la educación no entiende de género. Según datos del Instituto de Estadística de la UNESCO, una persona que trabaja en STEM gana dos tercios más que las personas empleadas en otros campos. Si esto es así, ¿por qué no ayudar a las mujeres a dar este salto cualitativo que se traduce en prosperidad para la sociedad toda?

Desde Women in Mining Argentina trabajamos para que haya más minería, una minería con más mujeres; mujeres en la mina, mujeres capaces de ejercer lide-



razgo y acceder a aquellos espacios de decisión en los que se construye nuestro futuro.

Una de las vías es que más mujeres estudien carreras STEM. Es por este motivo que comenzaremos un nuevo camino desde la organización para acercar más mujeres en este tipo de carreras visibilizando el camino de aquellas que lo lograron.

Con esta sección, profundizaremos a lo largo de las ediciones en la temática referida a la educación y la mujer, y les acercaremos información de interés e historias inspiradoras contadas por sus propias protagonistas.

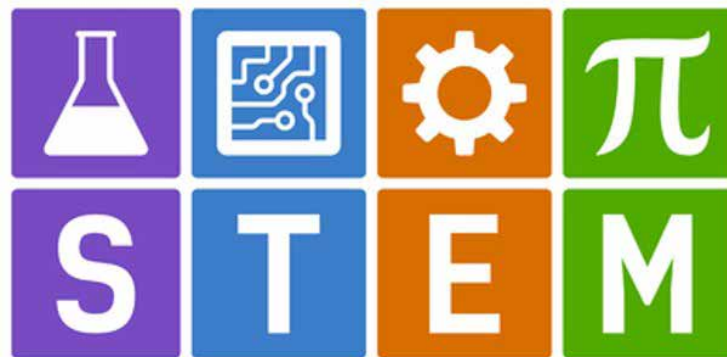
### Algunos datos que reflejan una realidad compleja:

Las mujeres constituyen sólo el 29% de las personas que se dedican a la investigación en el mundo (UNESCO, 2019). Su representación en ciertos campos como la matemática o la ingeniería suele ser menor, y tienen dificultades

para ascender en su carrera como científicas, publicar los resultados de su trabajo en revistas especializadas y obtener reconocimiento por su trabajo.

En julio de 2019, la tasa mundial promedio de mujeres investigadoras era de solo 29,3% (Instituto de Estadística de la UNESCO), y la brecha se amplía cuanto mayor es el nivel alcanzado en el escalafón. De hecho, solo 3% de los Premios Nobel en ciencias han

sido otorgados a mujeres. Algunas de las ocupaciones STEM con mayores ingresos, como la informática y la ingeniería, tienen los porcentajes más bajos de mujeres trabajadoras.





Mónica Ramírez

## “Es fundamental divulgar las historias de aquellas que han logrado romper el techo de cristal”

**P**ara profundizar en este círculo virtuoso que une minería, educación y mujer, Mónica Ramírez, ingeniera de minas y docente desde hace más de 25 años del Departamento de Ingeniería de Minas en la Universidad Nacional de San Juan, es una voz más que autorizada. Además, fue la primera en ocupar el cargo de Jefa del Departamento de Ingeniería de Minas de la Facultad de Ingeniería en esa institución. En la siguiente entrevista, nos provee de algunos datos clave para conocer la realidad educativa de la provincia: “Se van rompiendo mitos y creencias impuestas”.

**¿Cuál es la situación de participación de la mujer en las carreras que se imparten en UNSJ? ¿Existen tendencias visibles en la provincia y la Universidad?**

Específicamente en el caso de la Facultad de Ingeniería, la participación de la mujer es variable. Existen carreras en las que la presencia de mujeres es muy significativa, como Ingeniería en Alimentos, Química o Industrial; y otras en las que es mínima, como en Ingeniería Mecánica. Específicamente en las carreras que

dependen del Departamento de Ingeniería de Minas, el porcentaje de alumnas mujeres ha crecido en los últimos años, siendo hoy aproximadamente del 30-40% en la carrera de Ingeniería de Minas, 25% en la de Metalurgia Extractiva y casi del 100% en las tecnicaturas universitarias que se dictaron hasta el 2020 en el departamento Valle Fértil.

El rol de la mujer en la educación también se ha fortalecido en los últimos años, inclusive en la gestión universitaria, ya que las mujeres ocupan cargos importantes. Actualmente la UNSJ tiene una Vicerrectora, la Facultad de Ingeniería una Vicedecana y en el Departamento de Ingeniería de Minas sus autoridades también son mujeres. Esto muestra la importante participación de la mujer en la UNSJ.

**¿Por qué cree que hay un déficit de participación femenina en este tipo de carreras?**

La participación de las mujeres en carreras STEM es cada día mayor, se van rompiendo mitos y creencias impuestas anteriormente, como así también prejuicios que marcaban que las mujeres no podían desempeñarse correctamen-

te en esas disciplinas. El desafío es lograr aumentar la inserción femenina en este tipo de carreras a las que, hasta no hace mucho, se las consideraba sólo para hombres.

**¿Qué efecto genera que cada vez más mujeres integren estas áreas? ¿Cuáles son las estrategias posibles, desde los distintos sectores implicados, para fomentar la presencia femenina en el terreno de las “ciencias duras”?**

Las mujeres estamos capacitadas para desempeñarnos en todas las áreas y es importante hacer llegar ese mensaje, ya que la contribución femenina en diversos equipos de trabajo otorga otra perspectiva y enriquece el trabajo colaborativo.

Me parece que una estrategia fundamental es la divulgación de que las mujeres han podido llegar a diversos puestos, muchos de ellos de relevancia, ya que son ejemplos muy valiosos y podrían resultar inspiradores para otras mujeres. También considero conveniente hacer conocer las diversas carreras STEM, su duración,

forma de dictado, para mostrar que son estudios que se pueden seguir, que no son imposibles de llevar adelante. Sólo es necesario esfuerzo y dedicación, lo mismo que con cualquier otro objetivo que tengamos en la vida.

### Con el auge de las tecnologías se ha producido una revolución en el mundo laboral. ¿Cree que Argentina está preparada en términos educativos y de capacitación para hacer frente a estos nuevos desafíos?

El avance de las tecnologías ha sido muy importante y la educación ha tenido que ponerse a la par de esos avances, lo que ha significado la capacitación de los docentes para poder transmitirlos a los alumnos, más aún en tiempos de pandemia. No obstante, siempre es importante que la educación, sobre todo la universitaria, sea líder en el desarrollo de nuevas tecnologías llevando adelante trabajos de investigación en ciencia y tecnología.

### ¿Qué propuestas existen en la Universidad Nacional de San Juan para acompañar a las mujeres en la capacitación y formación incluídas a carreras STEM?

Uno de los objetivos fundamentales de la UNSJ es lograr la inclusión de la mujer en todos los aspectos inherentes a la universidad, ya sea como docente, no docente o alumnas, alcanzando una educación más equitativa, igualitaria e inclusiva. Específicamente en la Facultad de Ingeniería se lleva adelante un proyecto de investigación denominado "Historia, Ingeniería y Género. Relatos sobre Mujeres de la Facultad de Ingeniería", cuya unidad ejecutora es el Departamento de Ingeniería de Minas. Este proyec-

to tiene, entre otros objetivos, valorar la actuación histórica de las mujeres en la Facultad de Ingeniería a través de la investigación y la reflexión colectiva de la comunidad para, de esta forma, visibilizar la actuación de la mujer en la Facultad como elemento motivador para que más mujeres se acerquen a las carreras ofrecidas.

### ¿Qué rol cree que ocupa o debe ocupar la minería como industria en la formación y capacitación ciudadana?

A mi entender, la actividad minera debería promover la formación de ciudadanos idóneos para desarrollar diversas actividades de importancia para la comunidad en la que está inserta, mediante el dictado de cursos, capacitaciones, carreras de corta duración, entre otras, en las que se incentive especialmente la participación de la mujer. Estas capacitaciones podrían desarrollarse, por ejemplo, a través de convenios de cooperación con universidades y organismos del estado nacional, provincial y/o municipal.

### Más sobre la propuesta académica de la Facultad de Ingeniería de la Universidad Nacional de San Juan

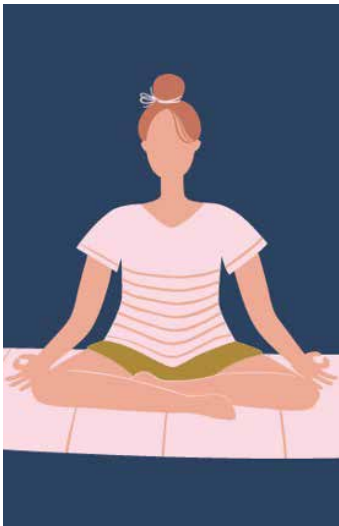
La Facultad de Ingeniería de la UNSJ cuenta con 13 carreras de grado: Bioingeniería, Ingeniería Agronómica, Ingeniería Civil, Ingeniería de Minas, Ingeniería Eléctrica, Ingeniería Electromecánica, Ingeniería Electrónica, Ingeniería en Agrimensura, Ingeniería en Alimentos, Ingeniería en Metalurgia Extractiva, Ingeniería Industrial, Ingeniería Mecánica e Ingeniería Química. Asimismo, cuenta con varias carreras de pregrado -Tecnaturas Universitarias- y numerosos programas de posgrado: 6 de doctorado, 10 de maestrías y 5

especializaciones.

El Departamento de Ingeniería de Minas tiene dos carreras de grado: Ingeniería de Minas e Ingeniería en Metalurgia Extractiva y dos de pregrado: Tecnicatura Universitaria en Explosivos y Voladuras y Tecnicatura Universitaria en Beneficio de Minerales, estas dos últimas son a término y se dictan en departamentos alejados, por convenio con las municipalidades y el Ministerio de Minería de San Juan. Durante el año 2020 se terminaron de dictar en el departamento Valle Fértil, y anteriormente se impartieron en los departamentos de Jáchal e Iglesia.

Para información sobre las carreras de la UNSJ, visite: <https://feriaeducativa.unsj.edu.ar/>





## Hablemos sobre carga emocional



Por María Alejandra Jerez  
Licenciada en Psicología. Especializada en área  
clínica y laboral con perspectiva de género.  
Comité Asesor, WiM Argentina

**E**sta nota pretende ser un llamado a la auto observación: sí, detenernos para mirar hacia nosotras mismas aunque sea unos minutos. Primero, nos tomamos un respiro...

Ahora sí.

En nuestro hacer cotidiano desarrollamos modos y mecanismos para afrontar desafíos que sin darnos cuenta, silenciosamente, nos llevan a dejar de escuchar nuestras necesidades. Sin embargo muchas de estas necesidades son vitales: el descanso, el cuidado de nuestra salud, una buena alimentación, el placer, la socialización y el esparcimiento, por ejemplo. Sin tomar conciencia nos focalizamos prioritariamente en todas las obligaciones que demandan nuestros distintos roles: el rol de mujer profesional, el de trabajadora, madre, hija, hermana o esposa. Y así avanzamos, postergándonos.

El Dr. Antonio Ramírez plantea que las mujeres funcionamos a modo de "Yo auxiliar" siendo "reguladoras ecológicas de las

necesidades" de los otros, particularmente de los hombres. Estas formas de brindar servicio nos fueron inculcadas a través del proceso de socialización a lo largo de nuestras vidas, pero pueden ser modificadas. Si somos conscientes de esta carga, podemos practicar y modificar muchas veces, de una manera sutil, nuestra vida cotidiana.

Actualmente lo personal y las demandas externas se han fusionado. Frente a la virtualidad se desdibujó el límite que permitía organizar los tiempos personales y los laborales; mientras que las horas para contactarse se desdibujaron trayendo en paralelo muchos otros cambios. Algunas modificaciones son positivas y otras no tanto, pero todas requieren de adaptación, de un cambio. Esa situación de permanente incertidumbre e inestabilidad genera estrés y debemos estar atentas. Frente a los distintos cambios de nuestro contexto, atravesado fuertemente por la pandemia, debemos "hacer" para cuidarnos a nosotras mismas.

Como psicóloga, en la Clínica

puedo ver cuántos pacientes, y particularmente cuántas mujeres, sólo se detienen cuando se encuentran enfermas. Es esa tan escuchada frase: "Poder parar". Solamente cuando el cuerpo se enferma y se está pagando un precio costoso, y la mayoría de las veces innecesario, es que nos detenemos a cuidarnos. Paradójicamente quizás no nos animamos a tomar dos días de descanso, dos días para nosotras mismas de manera preventiva, pero si nuestro cuerpo se enferma socialmente tenemos permiso para frenar.

Ante esto les propongo buscar un equilibrio tanto en la distribución de las tareas como en los tiempos de descanso: si hay una armonía entre la forma que se distribuyen las responsabilidades entre los miembros de la familia será un buen indicador. Estemos atentas a nosotras mismas.

Démosle a nuestras vidas un espacio para respirar.

## Mariela Martínez de CAPROSEMITP: La cámara de pueblos originarios que brinda servicios al turismo y la minería salteña

**E**mprendedora, madre desde los 18 y oriunda de Tolar Grande, Mariela Luisa Martínez es ejemplo de constancia y sacrificio en una localidad donde las necesidades están a la orden del día. Con gran esfuerzo y con la inspiración que le brinda su hija logró obtener su título terciario de Técnica en Turismo. Hoy preside la Cámara de Proveedores de Servicios Mineros y Turísticos de la Puna Argentina (CAPROSEMITP), integrada por pobladores originarios, y ofrece servicios a las empresas mineras que operan en la región

**Desarrollar un emprendimiento en regiones remotas es una tarea mayúscula muchas veces pasada por alto. ¿Cómo empezó tu camino laboral y profesional?**

Inicié mi actividad en el servicio de lavandería LavaExpress de Los Andes en el año 2017 y luego de dos años nos asociamos con otro emprendedor de la zona para inaugurar conjuntamente Andina Servicios Group, una empresa local que con sa-

crificio y una fuerte voluntad de crecimiento brinda diferentes servicios a las empresas mineras que trabajan en esta zona.

**¿Cómo fue el proceso de acercamiento a la CAPROSEMITP, cámara que tiene la particularidad de estar integrada por socios pertenecientes a los pueblos origi-**

**narios de Salta?**

En un principio formé parte de la comisión directiva anterior, esto me permitió conocer las gestiones que se llevaban a cabo para lograr posicionar a CAPROSEMITP como la primera cámara de pueblos originarios, cuyo espíritu es el de desarrollar y fortalecer a proveedores locales. Esto me inspiró a tomar la decisión de presidir la Comisión







Directiva de la Cámara de Proveedores de Servicios Mineros y Turísticos de la Puna Argentina en este nuevo periodo, con el acompañamiento del presidente anterior y de todos los socios. Si bien es un gran desafío, creo que si se realizan las gestiones oportunas podemos lograr herramientas a través de las capacitaciones para poder así seguir profesionalizando a los proveedores locales y crear una conciencia emprendedora en las comunidades de la Puna.

### ¿Qué realidad perciben desde la Cámara respecto a la participación femenina en las regiones donde despliega su actividad la CAPROSEMITP?

Si bien todavía se considera a la minería como un sector sólo de hombres, hoy en día las mujeres logramos ocupar diferentes espacios que nos permiten desarrollar nuestras aspiraciones y conocimientos, no solo como empleadas sino también como líderes, adaptándonos a los diferentes desafíos que hoy se presentan. Somos conscientes que todavía hay un largo camino por recorrer, pero estamos seguras que vamos por el camino correcto, y hoy más que nunca con las referentes mujeres que se encuentran en cargos de gran envergadura y responsabilidad, debemos seguir trabajando para mejorar la empleabilidad y los espacios de

inclusión para todas las mujeres y sus familias.

Desde mi lugar, me siento muy acompañada en mi rol de presidente, esto me permite seguir afianzando mis conocimientos y llevar adelante gestiones que permitan crear vínculos con diferentes empresas e instituciones tanto públicas como privadas, con el único fin de conseguir beneficios a nivel institucional y comercial para los socios.

### En otra vía, ¿en qué estado se encuentran, cuál es el ritmo de trabajo actual y cómo han sido afectados a causa de la pandemia los proveedores mineros y pueblos originarios de Salta? ¿Qué cambió desde ese febrero previo al estallido del COVID-19 a hoy, más de un año después de la pandemia?

Desde el inicio de la pandemia se restringieron varios servicios. Si bien somos considerados una actividad esencial, tuvimos que adecuarnos a los protocolos vigentes invirtiendo y capacitando a nuestro personal sobre aspectos que previamente ni imaginábamos. Alineándonos a las normas que dictaba el COEM local y acompañando a las comunidades en acciones de fortalecimiento de salud, desde nuestra Cámara se puso en un primer momento una ambulan-

cia para traslado de pacientes positivos, casilla y baños químicos para control de ingreso y reactivos para test rápidos, que hicieron posible un mayor control sobre la pandemia en nuestro territorio.

### ¿Es la minería una oportunidad para la provincia? ¿Qué espacio existe para los proveedores originarios, el denominado proveedor "local-local"?

Estoy segura de que la minería es una oportunidad para el desarrollo económico y social de la región. Los representantes de las provincias de Salta, Jujuy y Catamarca trabajan para poder brindar una seguridad jurídica y reglas claras para la actividad, y sobre todo en la nueva gestión de la secretaria de Minería provincial, Ing. Flavia Royón, se hace especial hincapié en el Registro de Proveedores locales. Desde nuestra Cámara instamos permanentemente a nuestros socios a fortalecer sus estructuras gestionando capacitaciones, rondas de negocios, firma de acuerdos con diferentes instituciones y reuniones con las diferentes empresas que trabajan en la minería salteña, a quienes invitamos a trabajar para la consolidación de una cadena de valor minera en la cual el proveedor de la Puna sea una parte protagonista de este desarrollo presente y futuro.

## Empezaron desde cero y se capacitaron para brindar servicios a una de las minas más reconocidas de Argentina

**R**omina Illanes vive en la localidad de Iglesia, al noroeste de la provincia de San Juan, y comenzó su aventura profesional en 2001 cuando dio sus primeros pasos como trabajadora ligada a la industria minera. Luego de apostar sin éxito por un negocio en sociedad volvió al ruedo y años más tarde fundó junto a su hermana y su prima la empresa GRUPO FE&RO SAS, contratista de la mina Veladero. Desde Tudcum, y con la misma fuerza, la sanjuanina Noelia Muñoz señala que “las mujeres podemos realizarnos y hacer proyectos de envergadura” y trabaja para poner en marcha su emprendimiento de fabricación de bolas de plomo junto a sus hijos.

### En repaso de su historia de vida, ¿cómo fue ese recorrido hasta convertirse en las emprendedoras que son hoy?

**Romina Illanes:** Soy sanjuanina de nacimiento, la mayor de cinco hermanos. Nos educamos en Rodeo, el distrito cabecera del departamento Iglesia, en una época en la que lejos estaba de pensar en preocupaciones. Pero todo cambió cuando terminé mis estudios secundarios y comprendí que estudiar en mi localidad no iba a ser posible, así que aposté por el trabajo y en 2001 comencé en una empresa proveedora de gas oil minero que había llegado a la localidad. Ahí tuve la oportunidad de formarme y aprender no sólo de minería sino también



del mundo laboral. Diez años después tuve que poner en práctica todo lo aprendido casi que a la fuerza: quedé desempleada y me las ingenié para emprender un nuevo desafío, esta vez una sociedad cuyo negocio era brindar servicio con camionetas guía a empresas mineras. Esa experiencia me dejó sólo dolores de cabeza pero también el aprendizaje de que siempre es posible salir adelante. Luego junto a mi hermana y después con mi prima pusimos en marcha la empresa que tenemos hoy.

**Noelia Muñoz:** En mi caso, empecé esta odisea de emprender junto a mi familia, principalmente con mis hijos. He luchado bastante para concretar este sueño

que es el proyecto de fabricación de bolas de plomo. Estamos próximos a ponerlo en marcha y creo que poder hacerlo realidad es una fuente de inspiración para mí, para los míos pero también para la gente de mi localidad. Es mostrar que se puede. Pueden pasar años, pero con decisión todo es posible. Y acá estamos, a un paso de poner en marcha desde Tudcum, una comunidad alejada y de pocos habitantes, un proyecto que busca proveer a una mina de porte como Veladero.

**Puntualmente, ¿de qué trata cada uno de sus emprendimientos?**



**RL:** Llevo adelante la empresa GRUPO FE&RO SAS mediante la que prestamos servicio en Mina Veladero desde el año 2017 como contratistas directas para el área de construcciones. Somos socias gerentes con mi hermana Fernanda, y Josefina, nuestra prima, es la encargada del Área de RRHH, la parte legal y contable y de Seguridad, Higiene y Medio Ambiente (SHMA). El trabajo es en la mina, donde se empieza muy temprano antes de que el sol salga y casi siempre con temperaturas bajo cero. También hacemos trabajos de mantenimiento que implican desde cambiar un vidrio para evitar accidentes, cambiar cartelería de camino para más seguridad, reemplazo de luminarias hasta trabajos de izaje o almacén, entre otros.

**NM:** Mi emprendimiento se basa en la fabricación de bolas de plomo y se realizará en la localidad de Rodeo, específicamente en la planta de residuos. El proyecto se centra en la fabricación, recepción, carga de hornos, fundición del plomo, eliminación de la escoria, colado y moldeado; posterior enfriamiento, desmoldado, emprolijado y embalado. Todo el trabajo es realizado de manera enteramente familiar junto a mis tres hijos.

**¿Cómo lograron financiar este proyecto en sus inicios? ¿Cómo se encuentra económicamente posicionado el proyecto hoy en día?**

**RL:** En un principio solicitamos apoyo a Barrick Veladero y nos ayudaron a desarrollarnos en este nuevo rubro, lo que no fue

fácil pese a que obtuvimos una respuesta positiva de parte de ellos. Pasado un tiempo tuve la posibilidad de ser invitada a una licitación, la que nos llevaría como empresa a trabajar en el corazón de la mina para el área de Construcciones con Misceláneos. Un grupo de jóvenes calificados cada uno en su oficio llevó a la realidad ese sueño tan ansiado que esconde detrás mucho trabajo, conducta, perseverancia y riesgos.

**NM:** La municipalidad del Departamento de Iglesia me proveyó un espacio para montar mi taller en la planta de residuos de Rodeo. También estoy trabajando codo a codo con la gente de Veladero para convertirme en proveedora directa de las bolas de plomo así que hay una interacción con la parte pública y privada. De fondo está el trabajo y la ilusión de una mujer luchadora que quiere hacer que sus hijos se sientan orgullosos y demostrar que podemos poner en marcha proyectos de gran envergadura aun en territorios poco favorecidos. El esfuerzo no es sólo económico sino también de estar ahí, en el día a día, animándote y poniendo todo lo mejor de vos para hacer un trabajo de calidad y ayudar a la familia a tener un mejor pasar.

**Ser proveedoras mineras requiere de capacitación y una exigencia constante en términos de calidad. ¿Qué las animó a dar este salto?**

**RL:** Si bien todos los días sorteamos obstáculos, y muchas veces más de los que nos gustaría, nos

entusiasma creer que hay un fin de conocimientos para adquirir y poner en práctica. Esta vez podemos verlo desde adentro, en la mina, como protagonistas, mostrando los valores y la manera de la que estamos formadas en nuestra familia. Somos mujeres del pueblo que forman parte de una actividad muchas veces cuestionada por desconocimiento o maldad, pero una actividad noble en la que pudimos insertarnos, siendo ejemplos de fortaleza y adquiriendo voz propia y capacidad de decisión. Hoy puedo decir que esta actividad nos cambió la vida. Y no sólo desde lo económico en cuanto a vivir más tranquilas, sino en lo que podemos dejar en este proceso de desarrollo en el que estamos. Devolver lo que se nos ha dado, transformando miedos en confianza. No hicimos nada que otras mujeres no puedan hacer. Tomar la decisión de atreverse a ser diferentes, de querer y buscar estar mejor para llevar el pan a sus casas y ser independientes: ese es el camino; nada tiene mejor sabor que la satisfacción de haberlo hecho uno mismo.

**NM:** La búsqueda por querer cambiar las cosas y transformar la realidad de la familia. Creer que es posible desarrollar un emprendimiento competitivo y de calidad en la región donde se desarrolla una mina como Veladero y trabajar en grandes proyectos. He luchado bastante y sigo luchando, pero también me sigo capacitando para dejar bien parada esta ilusión que es realizar las bolas de plomo junto a mis seres queridos. Sale de lo común y a veces hay que animarse, dar a conocer que las mujeres podemos realizarnos, traspasar mandatos establecidos.

# Women in Mining Argentina y la Cámara Minera de Catamarca unen fuerzas por el desarrollo minero sostenible de la provincia

**A**mbas instituciones sellaron un acuerdo mediante el cual buscarán seguir conectando a los actores que integran la industria minera en iniciativas relacionadas a la equidad de género y el acceso femenino a roles técnicos y de decisión. Este compromiso sellado por la Cámara Minera de Catamarca junto a Women in Mining Argentina impactará en las áreas de educación, ciencia y cultura.

La Cámara Minera de Catamarca es una entidad sin fines de lucro, bajo la personería jurídica de Asociación Civil, que agrupa empresas del sector minero que trabajan en la provincia con el fin de promover la actividad minera para el fomento y desarrollo de la provincia y el país. Esta alianza es un paso estratégico con miras a seguir apuntalando la participación de más mujeres en el sector, especialmente en las regiones donde mayor actividad se desarrolla como Catamarca, San Juan (recientemente se firmó un acuerdo con la cámara minera de esa provincia), Jujuy, Salta y Santa Cruz.

“Es un acuerdo más que necesario. Tanto WiM como la Cámara Minera de Catamarca son organizaciones que trabajan de manera alineada entendiendo que estamos frente a un antes y un después en lo que hace a la participación de la mujer en la minería. Cada vez cobra mayor fuerza esta intención por incorporar más mujeres y por colaborar desde la minería no sólo a la capacita-



ción femenina sino a la de todos aquellos jóvenes que ven en la industria una posibilidad de transformación”, señaló al respecto la Dra. Silvia Rodríguez, presidenta de Women in Mining Argentina.

Por su parte, desde la Cámara Minera de Catamarca, su presidenta Gabriela Uriburu envió un mensaje a través de las redes donde señaló que “se trata de una muy buena noticia porque esto nos permite tener una relación mucho más profunda y estrecha con la ONG de mujeres mineras WiM Argentina”.



# International Women in Mining (IWIM) lanzó una alianza global para unir a las mujeres mineras de distintas partes del mundo

## INTERNATIONAL WIM ALLIANCE

Benefitting women in mining through purpose-driven global change



La International WiM Alliance es una iniciativa pionera que une a las organizaciones WiM para aprovechar la fuerza colectiva en la búsqueda de la igualdad de género. La alianza permitirá la puesta en marcha de una plataforma global y multilateral que facilitará la

colaboración entre los grupos WiM de todo el mundo y “promoverá el surgimiento de una voz WiM fuerte y unificada”. Será implementado por una Secretaría hospedada por IWiM, bajo la guía de un Comité Directivo de representantes de la organización WiM.

En 10 preguntas, más sobre la iniciativa:



(clic en la imagen para ver pdf)

## International WiM Alliance Founders



## Jujuy: Se conformó el Comité de Género y Diversidad en Minera Exar

Desde el compromiso con los pilares del desarrollo sostenible, Minera Exar es pionera en este tipo de iniciativas en el sector privado de la provincia. Con el acta acuerdo y la firma del convenio para la conformación del Comité de Género y Diversidad, también se afianzan las relaciones inter institucionales y la colaboración público – privada gracias al involucramiento del Consejo de la Mujer de la Provincia.

En un breve encuentro que tuvo la finalidad de rubricar el acta y el convenio de colaboración entre instituciones, se formalizó el accionar del Comité de Género y Diversidad de Minera Exar. Participaron en ésta instancia la presidenta del Consejo de la Mujer de la Provincia, Alejandra Martínez; el presi-

dente de Minera Exar, Franco Mignacco; el Gerente General, Marcelo Cabral, el Gerente de Recursos Humanos, Marcelo Ochoa; y las Jefas de las áreas de Medioambiente y Relaciones Comunitarias, Natalia Gimenez y Mónica Echeñique; así como empleados y empleadas de la empresa quienes ya se encuentran realizando actividades en la etapa inicial de conformación del Comité.

“Fundamentalmente -manifestó Franco Mignacco- es propósito de Minera Exar, consolidar nuestro compromiso de inclusión y formación de oportunidades igualitarias, para diversos sectores de la sociedad jujeña. En ese sentido, uno de los objetivos de este Comité es asegurar una participación plena y efectiva de sectores poblacio-

nales que coyunturalmente son minoritarios pero que debemos ser consistentes y ecuanímenes para que dejen de serlo. Es así que se están analizando y mejorando, los modos de transcurrir en la cotidianeidad laboral de la empresa, las prácticas, las costumbres, en pos de mejorarlas permanentemente. A la vez, queremos garantizar igualdad de oportunidades de liderazgo en todos los niveles, tanto para mujeres, como por ejemplo, personas con discapacidad.

**Franco Mignacco (Presidente Minera Exar): “En el caso de las mujeres, en Minera Exar tenemos altos promedios de participación en relación al sector privado de la provincia. Es**



**así que hoy las mujeres representan el 17% de nuestra fuerza laboral. Nuestra intención al respecto es incrementar ese número al 20% para fin de año”.**

Desde el Comité ya se plantearon diferentes objetivos, como ser: fomentar la participación de la mujer en minería a través de las capacitaciones, las universidades o instituciones educativas; hacer conocidas situaciones reales y testimonios de la participación de la mujer en minería; y allanar el camino para que las mujeres cuenten con más posibilidades de compatibilizar la maternidad y/o vida fa-

miliar, con su vida profesional y laboral, sin que esto signifique un conflicto o superposición de intereses. “También queremos atender las cuestiones de género en general, dando un espacio preponderante a las vivencias y elecciones personales; romper ciertas estructuras y preconceptos, proporcionando herramientas dinámicas, progresivas y de gestión, que permitan alcanzar el objetivo de este comité de la manera más efectiva posible. El comité también se dispone a analizar la inclusión de personas con discapacidad, no sólo al contexto minero sino también con acciones de fortalecimiento de posibilidades de inserción laboral en distintos contextos”.

Por su parte, Alejandra Martínez, Presidenta del Consejo, señaló: “Celebramos la decisión de crear el Comité de género e inclusión porque significa un gran compromiso con uno de los objetivos de desarrollo sostenible que es el de la igualdad de género y el empoderamiento de mujeres y niñas, también como requerimiento internacional que tiene que ver con los derechos humanos y la diversidad en particular”.



## La Rioja avanza hacia el Desarrollo Minero Sostenible con el liderazgo de las mujeres

El pasado 30 de julio dio lugar a una nueva coyuntura histórica para el desarrollo minero de la provincia de La Rioja tras la conformación de la Mesa de Mujeres Riojanas por el Desarrollo Sostenible. En este primer encuentro estuvieron presentes las autoridades nacionales Laura Rópolo, subsecretaria de Desarrollo Minero, y Paula Basaldúa, del Gabinete de Género del Ministerio de Desarrollo Productivo.

Desde WiM Argentina acompañaron el encuentro la geóloga Marita Ahumada y la referente local Karina Viñas. Se contó además con la presencia en su

organización de las autoridades mineras locales Ivana Guardia y el staff de mujeres de la Secretaría de Minería de la provincia de La Rioja.

Entre los ejes temáticos que se abordaron durante el diálogo, en medio de un contexto de pandemia que requiere la reactivación económica de la provincia para el desarrollo humano de sus habitantes, se destacaron:

La minería como eje estratégico y central del Gobierno de la Rioja

Institucionalidad en cada una de las estrategias de desarrollo Educación ambiental y campañas de sensibilización

Generación de espacios para las mujeres y creación de trabajo genuino

Propuestas concretas de políticas públicas para una mayor equidad de género en el sector minero

Generación de diálogo intersectorial para identificar desafíos y avanzar hacia propuestas en cada rubro de la actividad minera

Seguridad jurídica desde el gobierno para el desarrollo minero

Mujeres y comunidad: Padrón de mujeres y diversidad en el rubro Minería

Capacitaciones con perspectiva de género desde el enfoque de las masculinidades a cargo de consultoras locales

Presentación de líneas de crédito para el plan de desarrollo productivo minero con perspectiva de género.

Gestión de los proyectos enviados a nación en el Plan de Minería Social que están a la fecha sin devolución alguna.

Plan de Desarrollo productivo verde. Licencia social operativa.

Dichas propuestas forman parte de una voluntad de desarrollo respecto a la minería manifestada en el último tiempo en la provincia de La Rioja, donde se dio inicio a un debate social que puso en tensión desde el pensamiento crítico, científico, económico y del desarrollo industrial.



## Podcast WiM en el mundo: Las experiencias y desafíos que tienen WiM Bolivia y WiM España



Un capítulo más que especial del podcast de Women in Mining Latinoamérica sobre las tendencias y desafíos regionales para promover la participación de la mujer en la industria minera. El epi-

sodio contó con la participación de: Luz Cerezo, presidenta WiM España; Ana Maria Aranibar, presidenta WIM Bolivia; y Mercedes Rodríguez, Directora Comité RR. PP. WiM Argentina.

Escuchalo en Spotify:

[clic para escuchar](#)

# Ciclo de Seminarios de la Red de Académicos por una Minería Sustentable apoyado por Women in Mining Argentina

The image shows a Zoom meeting interface. On the left, a presentation slide is displayed. The slide features the logo for 'RAD MINERÍA SUSTENTABLE' in a brown circle. The main text on the slide reads: 'CICLO DE SEMINARIOS OPORTUNIDADES Y DESAFÍOS DE LA MINERÍA PARA EL DESARROLLO SUSTENTABLE DE LA ARGENTINA'. Below this, it specifies '1º ENCUENTRO ECONOMÍA MINERA Y CADENA DE VALOR. EXPERIENCIAS COMPARADAS'. The slide lists four speakers with their names and titles: Mg. Jorge Cantallopts (Chile), Mg. Arlene Ebensperder Jessen (Chile), Phd. Pablo Heidrich (Canada), and Dr. Daniel Scheingart (Argentina). It also includes social media icons for Facebook, Instagram, and Twitter, the handle '@RADsustentable', and logos for 'W/M' and 'UNIVERSIDAD NACIONAL DE TUCUMÁN'. On the right side of the Zoom window, a video gallery shows several participants, including 'Tú', 'Arlene Ebensperder', 'Roberto Lencina', and 'Marita Ahumada'. At the bottom of the gallery, there are icons for 'J', 'P', and '5 más'.

RAD Sustentable tuvo como eje en su último ciclo de seminarios las oportunidades y desafíos de la minería en Argentina. Allí, especialistas de distintos sectores, desde el ámbito de la sociología

a las ciencias geológicas, debatieron sobre aspectos trascendentales en la agenda minera: la sustentabilidad, el equilibrio productivo y las perspectivas futuras de países como Argentina y Chile

dentro de los nuevos paradigmas globales de desarrollo.

Miralo en Youtube:

[clic para ver](#)

## Disertación en el marco de la temática: “El rol de la mujer en la minería del siglo XXI”



Participación de Tay Such y Verónica Morano en representación de PAS Argentina y Glencore Pachón en el encuentro de la Comunidad RRHH de San Juan.



## Contactos

mrodriguez@wimargentina.com.ar  
 pfigueroa@wimargentina.com.ar  
 cgonzalez@wimargentina.com.ar

### EMPRESAS MINERAS ASOCIADAS



### SOCIO COOPERATIVO



### SOCIOS BENEFACTORES



### SOCIO ADHERENTE



### MEDIAPARTNERS

